

Ergebnisbericht zur Absolvent*innenbefragung

Lehreinheit Romanistik
Prüfungsjahrgang 2022

Inhaltsübersicht

1	ZIELE DER BEFRAGUNG	2
2	ZIELGRUPPE DER BEFRAGUNG.....	2
3	INTERPRETATION DER ERGEBNISSE	3
4	ERGEBNISSE DER LEHREINHEIT	4
4.1	Beschreibung der Stichprobe	4
4.2	Studienverlauf, Studienbedingungen.....	4
4.3	Übergangserfahrungen der Bachelorabsolvent*innen	7
4.4	Situation nach Studienabschluss und Beschäftigungssuche	8
4.5	Vorbereitungsdienst und Anforderungen im Lehrerberuf.....	8
4.6	Derzeitige Tätigkeit und Beschäftigungssituation.....	9
4.7	Zusammenhang von Studium und Beruf sowie Arbeitszufriedenheit	10
4.8	Kontakt mit der Universität.....	11

1 ZIELE DER BEFRAGUNG

Im Wintersemester 2023/24 wurde zum wiederholten Mal eine hochschulweite Absolvent*innenbefragung an der Universität Osnabrück durchgeführt. In dieser umfassenden Befragung wurden vor allem Antworten auf die folgenden Fragestellungen gesucht:

- Wie bewerten die Absolvent*innen ihr Studium in der Retrospektive?
- Wie gestaltet sich der Übergang vom Studium in den Beruf?
- In welchen Berufs- und Tätigkeitsfeldern sind die Absolvent*innen tätig?
- Welche Arbeitsbedingungen haben die Absolvent*innen?
- Passt die berufliche Tätigkeit zu den Studieninhalten?
- Wie beurteilen die Absolvent*innen den Kompetenzerwerb durch das Studium und deren Nutzen im Berufsleben?

Der vorliegende Bericht beschreibt einige wichtige Ergebnisse der Lehreinheit Romanistik. Er wird durch einen gesonderten tabellarischen Bericht ergänzt, der die Antworten auf den größten Teil der Fragen enthält. Dieser tabellarische Bericht schlüsselt die Ergebnisse nach Studiengängen dieser Lehreinheit getrennt auf, sofern in den Studiengängen jeweils mindestens sechs Absolvent*innen geantwortet haben. Für eine vergleichende Einordnung der Resultate werden daneben die Gesamtergebnisse der Absolvent*innenbefragung an der Universität Osnabrück dargestellt.

Es werden für jede Lehreinheit eigene Berichte über die Befragungsergebnisse erstellt, sofern mindestens sechs Absolvent*innen an der Befragung teilgenommen haben. Im Gegensatz zu den Befragungen der Prüfungsjahrgänge 2007 und 2008 wurden der Lehreinheit Romanistik diesmal wie schon in den Kohorten der Prüfungsjahrgänge 2009 bis 2021 sowohl diejenigen Absolvent*innen zugeordnet, bei denen der Studiengang entweder dem Fach ihrer Abschlussarbeit oder aber ihrem gleichrangigen Zweitfach entsprach. In den Kohorten der Prüfungsjahrgänge 2007 und 2008 erfolgte eine Fächerzuordnung der Absolvent*innen immer nur auf Basis des von ihnen angegebenen Erstfaches. Aus diesem Grund sind die Fallzahlen für die Lehreinheit Romanistik im aktuellen Prüfungsjahrgang deutlich höher. Weiterhin wird ein Bericht auf Hochschulebene erstellt, der die Befragungsergebnisse für die gesamte Universität zusammenfasst. Die Berichte und Tabellenbände stehen online frei zugänglich auf der Projekthomepage der Absolvent*innenbefragung zur Verfügung (<http://www.absolvent.uni-osnabrueck.de/>). Darüber hinaus können begründete Anträge für gesonderte Auswertungen an die Servicestelle gestellt werden, über deren Erstellung der Arbeitskreis Lehrevaluation befindet.

2 ZIELGRUPPE DER BEFRAGUNG

Die Befragung richtete sich an alle Absolvent*innen des Abschlussjahrgangs 2022, d.h. alle Personen, die im Wintersemester 2021/22 oder Sommersemester 2022 einen Studienabschluss an der Universität Osnabrück erworben haben. Sie ist eingebunden in das Kooperationsprojekt Absolvent*innenstudien (KOAB) „Studienbedingungen und Berufserfolg“, das vom Institut für angewandte Statistik, Kassel (ISTAT), koordiniert wird. Genauere Informationen über die Entwicklung des Fragebogens und das Vorgehen bei der Befragung finden Sie im Internet unter <http://www.absolvent.uni-osnabrueck.de>.

Von den insgesamt 2.215 Absolvent*innen des Prüfungsjahrgangs 2022 stammten 75 Personen aus der Lehreinheit Romanistik. Für 75 Absolvent*innen dieser Lehreinheit lagen gültige Adressen vor bzw. konnten im Verlaufe der Befragung ermittelt werden. 26 Absolvent*innen nahmen an der Befragung teil, was einer Netto-Rücklaufquote¹ von 35 Prozent entspricht. 26 Fälle konnten in die Datenanalyse aufgenommen werden, darunter 17 Bachelor- und 9 Masterabsolvent*innen.

3 INTERPRETATION DER ERGEBNISSE

Was kann man daraus schließen, wenn sich beispielsweise bei einer Frage X 67 Prozent der Befragten als zufrieden äußern? Ist dieses Ergebnis problematisch oder eher positiv zu bewerten? Für eine solche Interpretation können verschiedene Vergleichsmaßstäbe herangezogen werden:

- Durch inhaltliche Erwägungen und Diskussionen kann man zu bestimmten (absoluten) Standards kommen, die festlegen, welche Ergebnisse als akzeptabel gelten und welche nicht. Hierbei werden die Besonderheiten der betreffenden Lehreinheit, ihrer Studiengänge und des Umfelds eine besondere Rolle spielen.
- Vergleiche mit den Ergebnissen aller Absolvent*innen der Universität ermöglichen die Identifizierung der relativen Stärken und Schwächen der eigenen Lehreinheit und deren Studiengänge. Ebenso können verschiedene Studiengänge einer Lehreinheit (falls existierend) verglichen werden. Hierzu sind die vergleichenden Darstellungen in den Tabellenbänden hilfreich.
- Bei wiederholten Befragungen ermöglicht die Betrachtung von Veränderungen der Ergebnisse über die Zeit, den (Miss-) Erfolg durchgeführter Maßnahmen zu prüfen. Da bereits zum siebten Mal eine Absolvent*innenbefragung durchgeführt wurde, stehen Vergleichswerte der Prüfungsjahrgänge 2007 bis 2021 zur Verfügung.

Die verschiedenen Betrachtungsweisen können sich bei der Interpretation ergänzen. Idealerweise führen Sie zu konkreten Zielvorstellungen, an welcher Stelle man mit welchen Prioritäten ansetzen will, um an den Schwächen zu arbeiten und Stärken zu erhalten oder ggf. sogar auszubauen.

Bei der Betrachtung der im Folgenden dargestellten Ergebnisse ist immer zu beachten, dass diese die subjektive Sicht der Absolvent*innen widerspiegeln. Außerdem ist zu berücksichtigen, dass die Ergebnisse immer nur auf den Antworten der Absolvent*innen basieren, die an der Befragung teilgenommen haben. Ob sich diese Antworten möglicherweise von der Gesamtheit aller Absolvent*innen unterscheiden, kann nicht mit Sicherheit gesagt werden.

¹ Die Netto-Rücklaufquote bezieht sich auf die Anzahl der Respondent*innen im Verhältnis zu den relevanten Absolvent*innen (Grundgesamtheit) abzüglich der nicht erreichbaren Absolvent*innen multipliziert mit 100.

4 ERGEBNISSE DER LEHREINHEIT

4.1 BESCHREIBUNG DER STICHPROBE

Das durchschnittliche Alter bei Abschluss des Studiums betrug 24 Jahre und lag somit 2 Jahre unter dem Altersdurchschnitt aller Absolvent*innen dieses Jahrganges (26 Jahre). 86 Prozent der Befragten waren weiblich, 14 Prozent männlich. Zum Befragungszeitpunkt war keiner der Befragten verheiratet, 62 Prozent lebten in einer Partnerschaft. Die meisten Absolvent*innen besaßen die deutsche Staatsangehörigkeit (93 %).

Die mit Abstand häufigste Art der Hochschulzugangsberechtigung war die allgemeine Hochschulreife vor Aufnahme des Studiums (95 %). Die meisten Absolvent*innen hatten ihre Hochschulzugangsberechtigung in Deutschland erworben (95 %). Einen beruflichen Abschluss vor Aufnahme ihres Studiums hatten 5 Prozent vorzuweisen, bei keinem Befragten davon stand dieser in einem hohen oder sehr hohen Zusammenhang mit dem gewählten Studienfach (0 %).

4.2 STUDIENVERLAUF, STUDIENBEDINGUNGEN

Die durchschnittliche **Abschlussnote** lag in der Lehreinheit Romanistik bei 2,0 und somit etwas unter dem Durchschnitt von 1,9 aller befragten Absolvent*innen der Universität Osnabrück. Durchschnittlich haben die Absolvent*innen der Lehreinheit nach eigenen Angaben 8 Fachsemester bis zum Abschluss studiert. 38 Prozent der Absolvent*innen gaben an, ihr Studium in der **Regelstudienzeit** beendet zu haben. Am häufigsten wurden Auslandsaufenthalt(e) (50 %) und die Corona-bedingte Verzögerung (50 %) für eine Verlängerung des Studiums verantwortlich gemacht. 19 Prozent der Absolvent*innen führten an, während des Studiums ernsthaft erwogen zu haben, ihr Studium abzubrechen.

Weiterhin wurden die Absolvent*innen über den wöchentlichen **Zeitaufwand** für verschiedene Studienaktivitäten befragt. Während der Vorlesungszeit wurde dabei in der Lehreinheit Romanistik mit 13 Stunden pro Woche die meiste Zeit für den Besuch von Lehrveranstaltungen aufgewendet. In der vorlesungsfreien Zeit nahm Studienaktivitäten außerhalb von Lehrveranstaltungen mit durchschnittlich 10 Wochenstunden die meiste Zeit in Anspruch.

Alle der Befragten der Lehreinheit (100 %) hatten während des Studiums Pflichtpraktika abgeleistet. 13 Prozent gaben darüber hinaus an, auch freiwillige **Praktika** absolviert zu haben. Nur 6 Prozent der Absolvent*innen gingen keiner **Nebentätigkeit** während des Studiums nach. Dabei lag der Hauptanteil bei nichtversicherungspflichtigen Nebentätigkeiten wie Minijob (75 %) oder Studentische Hilfskraft (44 %). Eine Tätigkeit als **studentische und/oder wissenschaftliche Hilfskraft** haben 50 Prozent der Absolvent*innen während ihres Studiums ausgeübt. 56 Prozent aller Befragten hielten sich im Studium eine Zeit lang im **Ausland** auf. Die durchschnittliche Dauer aller Auslandsaufenthalte lag bei 4 Wochen. Als häufigste Zwecke eines Auslandsaufenthalts wurden ein Auslandssemester (50 %), ein freiwilliges Praktikum (25 %) oder eine Erwerbstätigkeit (13 %) benannt.² Alle Befragten konnten ihre im Ausland erworbenen Leistungen zumindest zum Teil auf das Studium in

² Die Angaben beziehen sich auf den ersten Auslandsaufenthalt, da in der Gesamtstichprobe der Universität Osnabrück nur 10 Absolvent*innen einen zweiten Auslandsaufenthalt angegeben haben. Entsprechend fallen die Fallzahlen für die Lehreinheit Romanistik sehr niedrig aus.

Deutschland anrechnen lassen (100 %). 75 Prozent erhielten eine Unterstützung während des Auslandsaufenthalts im Rahmen eines Förderprogramms.

Hinsichtlich der **Bewertung von Studienangeboten und -bedingungen** in der Lehreinheit Romanistik ergab sich folgendes Bild: Als gut oder sehr gut wurden insbesondere die fachliche Qualität der Lehre (83 %), der Erwerb wissenschaftlicher Arbeitsweisen (67 %), Kontakte zu Mitstudierenden (65 %) sowie das Verfassen von wissenschaftlichen Texten (65 %) bewertet. Am seltensten wurden dagegen der Forschungsbezug von Lehre und Lernen (39 %) sowie die Zeitliche Koordination der Lehrveranstaltungen (44 %) als gut oder sehr gut bewertet. Abbildung 1 zeigt die Bewertung der Studienbedingungen für die Lehreinheit Romanistik im Vergleich mit der gesamten Universität.

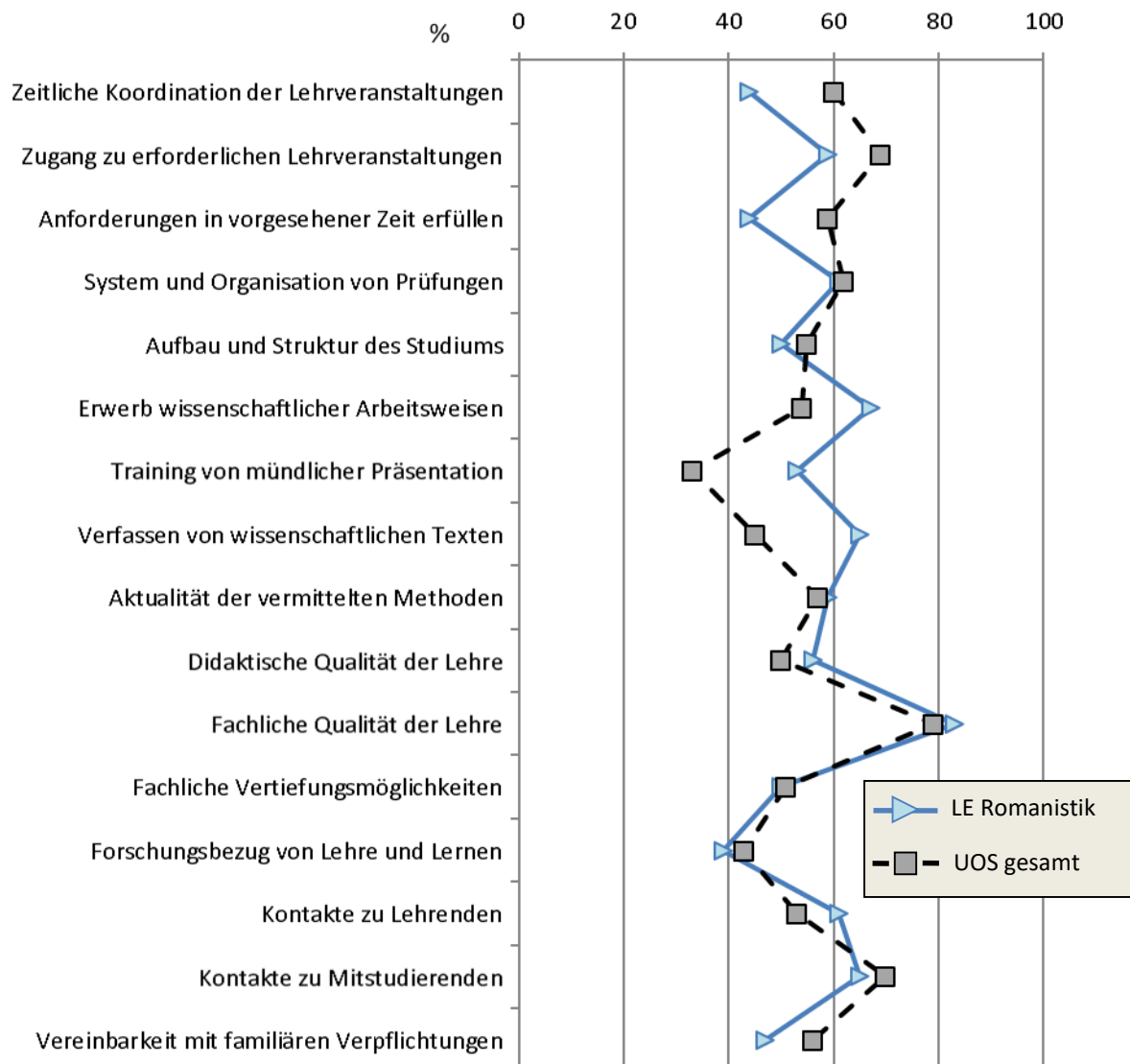


Abbildung 1: Bewertung der Studienangebote und -bedingungen im Vergleich der Lehreinheit Romanistik mit der Universität Osnabrück (Antwortskala von "1 = sehr gut" bis "5 = sehr schlecht"; abgebildet ist der prozentuale Anteil der Befragten, der die Antwortkategorie 1 oder 2 angekreuzt hat)

Bezogen auf die **Beratung und Betreuung im Fach** wurde von den Absolvent*innen die fachliche Beratung und Betreuung durch Lehrende am häufigsten mit gut oder sehr gut bewertet (81 %), während die individuelle Berufsberatung im Fach am seltensten (29 %) mit gut oder sehr gut bewertet wurde. Bezüglich der **Ausstattung im Fach** bewerteten 76 Prozent die Verfügbarkeit notwendi-

ger Literatur in der Fachbibliothek und 59 Prozent den Zugang zu EDV-Diensten als gut oder sehr gut. Bei der **Beurteilung bibliothekarischer Angebote** im Hauptfach wurden Angebote und die Qualität von Schulungen zur Informationsrecherche von 44 Prozent, Öffnungszeiten der Fach-/Bereichsbibliothek von 78 Prozent und Arbeitsbedingungen der Fach-/Bereichsbibliothek von 56 Prozent als sehr gut oder gut bewertet. Hinsichtlich der **Vermittlung fachbezogener Fremdsprachenkenntnisse** gab keiner der Befragten an, gut oder sehr gut auf die englischsprachige Fachkommunikation (0 %) und 13 Prozent auf den Umgang mit englischsprachiger Literatur vorbereitet zu sein. Hinsichtlich anderer Fremdsprachen gaben 41 Prozent an, auf die Fachkommunikation und ebenso 41 Prozent auf den Umgang mit Literatur in anderen Fremdsprachen gut oder sehr gut vorbereitet zu sein. Bei den **praxisbezogenen Studienelementen** ergab sich folgendes Bild: Die Pflichtpraktika / Praxissemester bewerteten 50 Prozent als gut oder sehr gut, gefolgt von der Aktualität der vermittelten Lehrinhalte bezogen auf Praxisanforderungen (44 %), den Angeboten zum Erwerb von Schlüsselkompetenzen (33 %) sowie der Verknüpfung von Theorie und Praxis (28 %).

Von den **zentralen Service- und Informationsangeboten** der Universität Osnabrück wurde die Lernplattform Stud.IP mit 88 Prozent am häufigsten als gut oder sehr gut bewertet, gefolgt von der Studierenden Information Osnabrück (StudiOS) (86 %) sowie den Bereitgestellten Studieninformationen im Internet (73 %). Die Befragten wurden dazu aufgefordert, Angebote, die ihnen nicht bekannt waren oder die sie nicht genutzt hatten, nicht zu bewerten. Der höchste Unbekanntheitsgrad ergab sich für den Gründungsservice der Osnabrücker Hochschulen, die Alumni-Datenbank der Hochschule sowie die Psychosoziale Beratungsstelle für Studierende (PSB) und dem Familien-Service (jeweils 75 %).

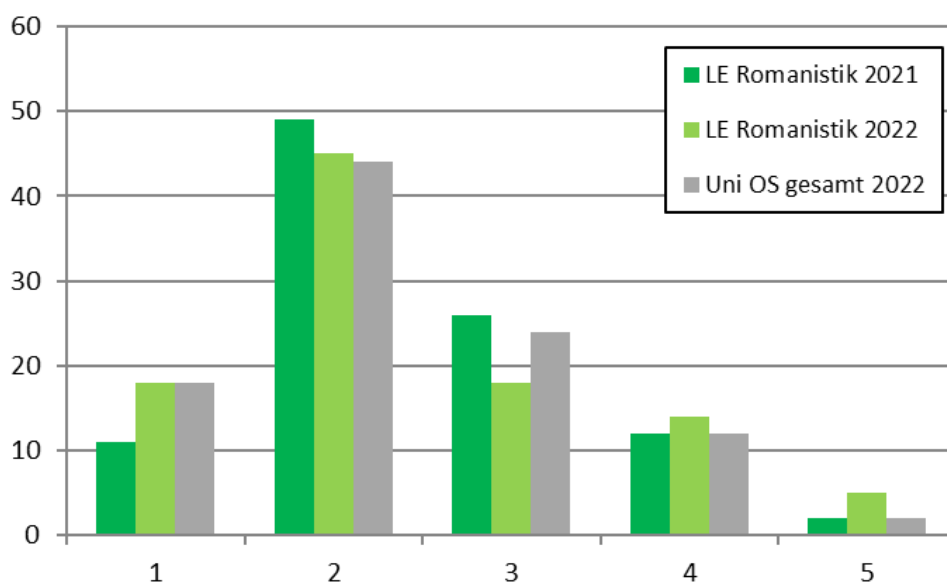


Abbildung 2: Gesamtzufriedenheit mit dem Studium; abgebildet ist die prozentuale Häufigkeit der jeweiligen Antwortkategorien (Antwortskala von "1 = sehr zufrieden" bis "5 = sehr unzufrieden")

63 Prozent der befragten Absolvent*innen der Lehreinheit Romanistik gaben an, aus aktueller Sicht mit ihrem Studium insgesamt zufrieden oder sehr zufrieden zu sein. Anhand Abbildung 2 ist zu erkennen, dass die **Zufriedenheit** im Vergleich zur Vorjahreskohorte zumindest leicht zugenommen hat. 59 Prozent sagten, dass sie rückblickend (sehr) wahrscheinlich noch einmal denselben Studien-

gang wählen würden, 73 Prozent dieselbe Hochschule (vgl. Abbildung 3). Lediglich 9 Prozent würden rückblickend wahrscheinlich oder sehr wahrscheinlich nicht wieder studieren.

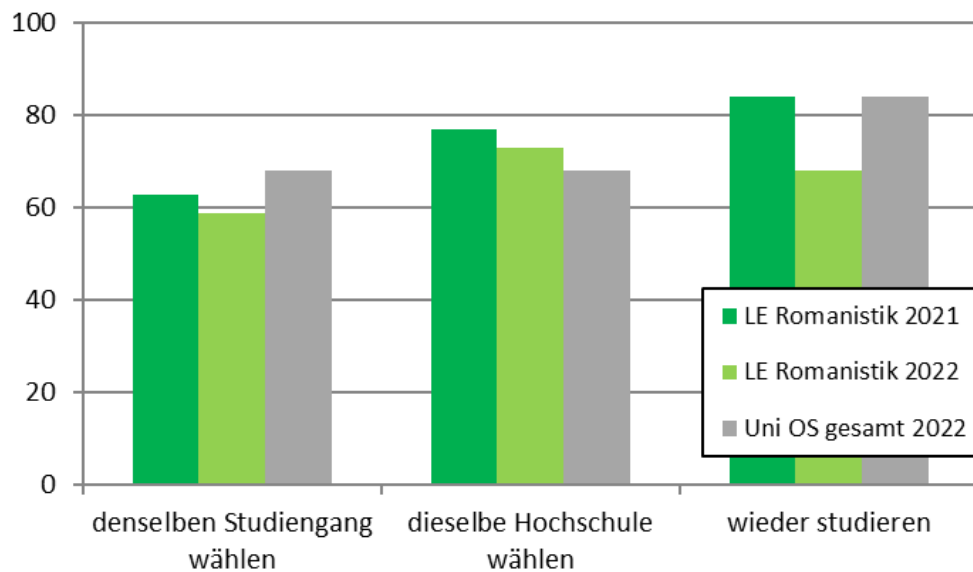


Abbildung 3: Rückblickende Studienentscheidung (Antwortskala von "1 = sehr wahrscheinlich" bis "5 = sehr unwahrscheinlich"; abgebildet ist der prozentuale Anteil der Befragten, der die Antwortkategorien 1 oder 2 angekreuzt hat)

4.3 ÜBERGANGSERFAHRUNGEN DER BACHELORABSOLVENT*INNEN

Alle der befragten Bachelorabsolvent*innen (100 %) haben nach dem Bachelorabschluss ein **Masterstudium** aufgenommen, das in allen Fällen noch andauert (100 %).

Überwiegend bestand bereits vor dem Bachelorstudium die Absicht, ein weiteres Studium aufzunehmen (69 %). Die Anlage des Studiums (91 %) und ein konkretes angestrebtes Berufsbild (64 %) waren, gefolgt von der Hoffnung die Chancen auf dem Arbeitsmarkt zu verbessern (55 %), die wichtigsten **Gründe für diese Entscheidung**. Für 25 Prozent der Bachelorabsolvent*innen war mit der Aufnahme eines weiteren Studiums ein **Hochschulwechsel** verbunden. Maßgeblich für die **Auswahl der Hochschule** waren dabei das Profil des Studiengangs (60 %), der fachliche Schwerpunkt des angebotenen Studiengangs (60 %) und der gute Ruf der Hochschule bzw. der Dozenten/innen (60 %).

Erfreulicherweise erlebten die meisten befragten Bachelorabsolvent*innen (83 %) keine Schwierigkeiten beim Übergang in das weiterführende Studium. Allerdings berichteten 17 Prozent, dass Unterlagen oder Prüfungsergebnisse nicht rechtzeitig vorlagen.

4.4 SITUATION NACH STUDIENABSCHLUSS UND BESCHÄFTIGUNGSSUCHE

Nach dem Studienabschluss hat ein Teil der Befragten (21 %) versucht, eine Beschäftigung zu finden. Von den Personen, die sich auf **Beschäftigungssuche** begaben, begannen 33 Prozent bereits vor Ende des Studiums damit, 67 Prozent begannen zur Zeit des Abschlusses. Für den größten Teil der Absolvent*innen (67 %) hat die Beschäftigungssuche nicht länger als 3 Monate gedauert. Als Strategien bei der Stellensuche wurden von den Absolvent*innen in erster Linie die Bewerbung auf den Vorbereitungsdienst/Referendariat (67 %), die eigenständige Kontaktaufnahme zu Arbeitgebern (33 %) und die Bewerbung auf ausgeschriebene Stellen (33 %) genannt.³ Die Bewerbung auf den Vorbereitungsdienst/Referendariat führte mit 100 Prozent am häufigsten zum Erfolg.

Die übrigen Absolvent*innen gaben an, keine Beschäftigung gesucht zu haben, da sie weiter studiert/promoviert haben (64 %) oder eine Beschäftigung gefunden haben, ohne zu suchen (21 %). 22 Prozent der Absolvent*innen haben eine **Promotion** begonnen.

4.5 VORBEREITUNGSDIENST UND ANFORDERUNGEN IM LEHRERBERUF

Die Studiengänge im Lehramt wurden wie bereits in den Vorjahren mit einem lehramtsspezifischen Fragebogenmodul zum Vorbereitungsdienst und zu Wissenserwerb und Fertigkeiten mit Bezug zum Lehrerberuf befragt. Alle Absolvent*innen haben den **Vorbereitungsdienst** aufgenommen (100 %). Etwa die Hälfte konnten den Vorbereitungsdienst zudem an ihrem bevorzugten Studienseminar (50%), allerdings keiner an ihrer bevorzugten Schule antreten (0 %).

Alle Absolvent*innen, die zum Zeitpunkt der Befragung im Vorbereitungsdienst waren (100 %), möchten nach dem Vorbereitungsdienst in den Schuldienst übergehen. Sie sehen insbesondere hinsichtlich der Fachdidaktik, Anwendungsbeispielen und theoretischer Grundlagen und Begriffe (jeweils 100 %) eine starke **Relevanz des im Studium vermittelten Wissens** für den Lehrerberuf (s. Abbildung 4).

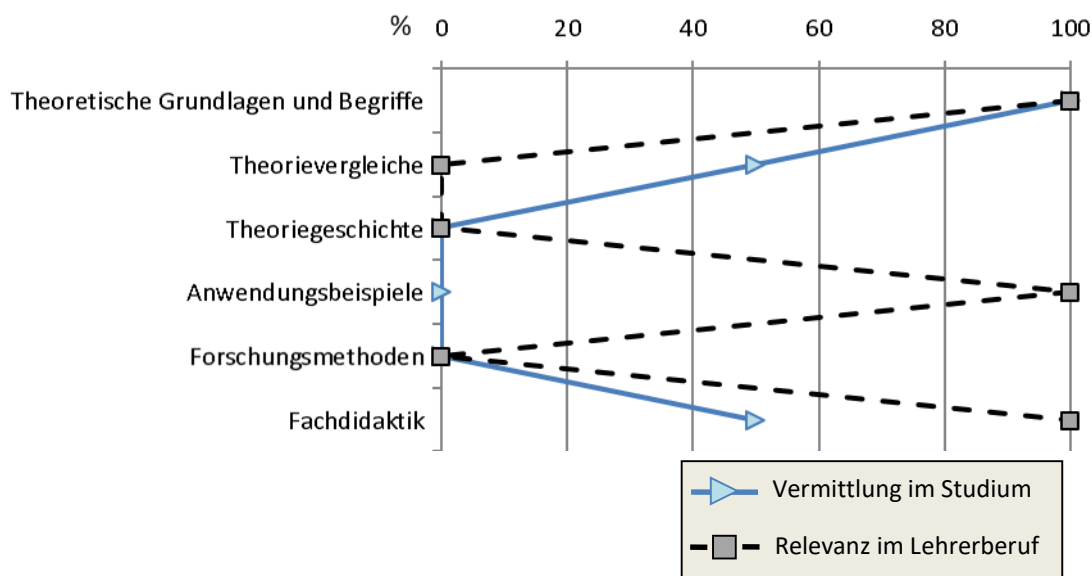


Abbildung 4: Vermittlung und Relevanz von Fachwissen im Lehrerberuf (Antwortskala von "1 = in sehr hohem Maße" bis "5 = Gar nicht"; abgebildet ist der prozentuale Anteil der Befragten, der die Antwortkategorien 1 oder 2 angekreuzt hat)

³ Da hier Mehrfachantworten möglich waren, summieren sich die Häufigkeiten nicht zu 100 Prozent auf.

Die Aufgaben in Schule und Ausbildung (100 %), die Verantwortung für andere Menschen in ihrem Beruf (100 %), die Menge ihrer täglichen Arbeit (50 %) und kurzfristigen Zeitdruck (50 %) erleben sie als besondere **Belastungen im Lehrerberuf** (s. Abbildung 5).

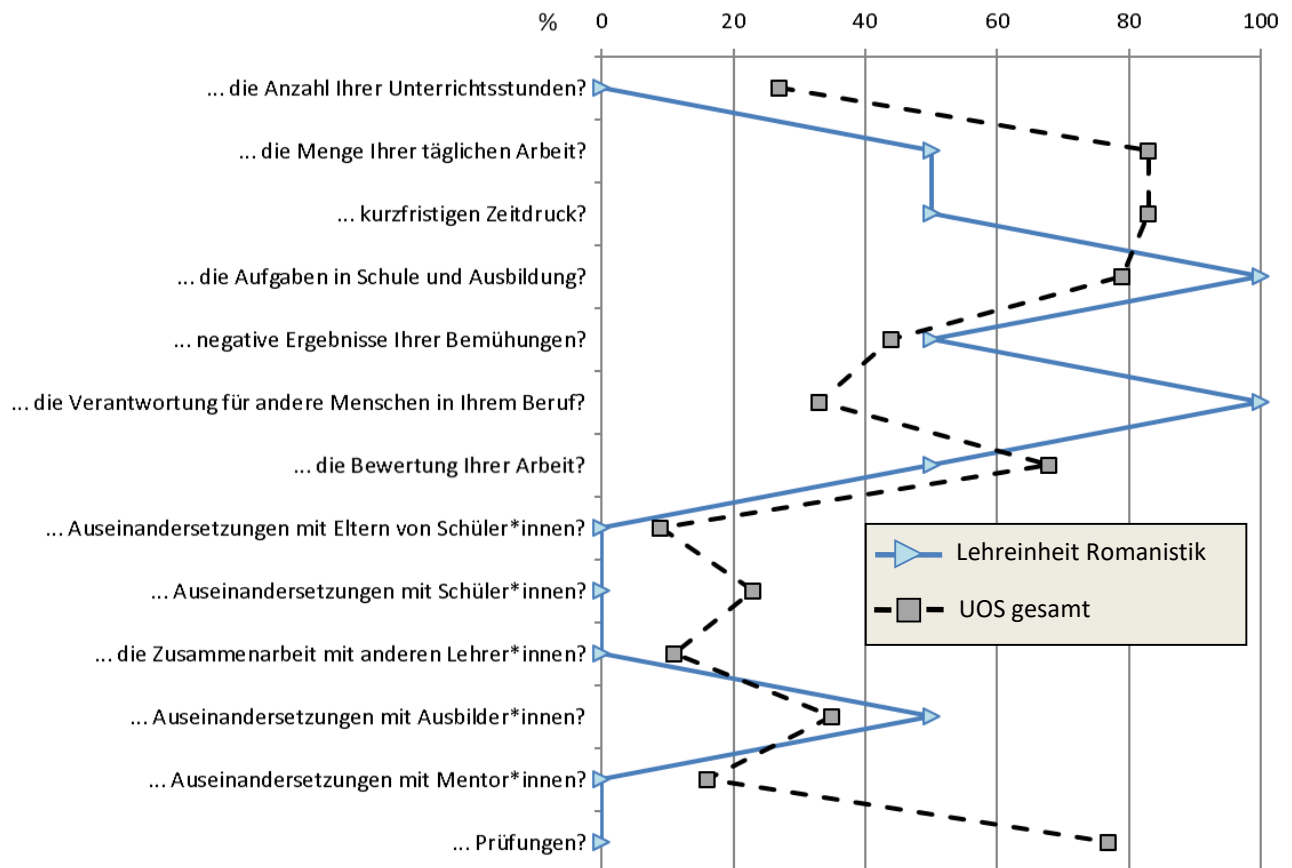


Abbildung 5: Belastungen im Lehrerberuf im Vergleich der Lehreinheit Romanistik mit der Universität Osnabrück (Antwortskala von "1 = In sehr hohem Maße" bis "5 = Gar nicht"; abgebildet ist der prozentuale Anteil der Befragten, der die Antwortkategorien 1 oder 2 angekreuzt hat)

4.6 DERZEITIGE TÄTIGKEIT UND BESCHÄFTIGUNGSSITUATION

Zum **Befragungszeitpunkt** waren 12 Prozent der Befragten ausschließlich erwerbstätig, 52 Prozent widmeten sich neben der Erwerbstätigkeit einem Studium oder einer Promotion (12 %). 12 Prozent studierten ausschließlich bzw. befanden sich in Ausbildung (12 %).

Die Angaben beziehen sich im Folgenden nur auf die aktuell erwerbstätigen Absolvent*innen. Der Anteil unbefristeter **Beschäftigungsverhältnisse** unter den erwerbstätigen Absolvent*innen lag zum Befragungszeitpunkt bei 20 Prozent. Keiner der Befragten war Vollzeit beschäftigt (0 %). Der größte Teil der erwerbstätigen Absolvent*innen (57 %) ist am Hochschulstandort oder der Region, keiner der Befragten ist im Ausland beschäftigt (0 %).

4.7 ZUSAMMENHANG VON STUDIUM UND BERUF SOWIE ARBEITZUFRIEDENHEIT

Die Absolvent*innen wurden weiterhin dazu aufgefordert, das Ausmaß an vorhandenen **Kompetenzen zum Zeitpunkt des Studienabschlusses** einzuschätzen, sowie das Ausmaß, zu dem diese Kompetenzen in der aktuellen Tätigkeit gefordert werden. Besonders häufig wurde die Fähigkeit, Strategien zur Problemlösung zu entwickeln als in (sehr) hohem Maße geforderte Kompetenz angegeben (86 %), sowie der Fähigkeit, zu planen und zu organisieren (86 %), der Beherrschung des eigenen Faches, der eigenen Disziplin (86 %) und der Fähigkeit, sich neuen Situationen flexibel anzupassen (86 %).⁴ Ein Vergleich dieser vorhandenen und geforderten Kompetenzen findet sich im Anhang A des Berichtes.

Dass die im Studium erworbenen **Qualifikationen** im derzeitigen Beschäftigungsverhältnis mit in hohem oder sehr hohem Maße eingesetzt werden konnten, bejahten 25 Prozent aller erwerbstätigen Befragten. 25 Prozent gaben an, ihre erworbenen Kompetenzen nicht zu verwenden. Hinsichtlich der beruflichen Position sagten 50 Prozent der Erwerbstätigen, dass sie entsprechend ihrer Hochschulqualifikation beschäftigt seien. Dies trifft zudem bezüglich des Niveaus der Arbeitsaufgaben auf 25 Prozent und hinsichtlich der fachlichen Qualifikation (Studienfach) auf 50 Prozent zu. 25 Prozent hielten ihre Fachrichtung für die einzig mögliche oder beste Fachrichtung für ihre beruflichen Aufgaben. 50 Prozent sagten, dass eine andere Fachrichtung ebenfalls auf die beruflichen Aufgaben hätte vorbereiten können.

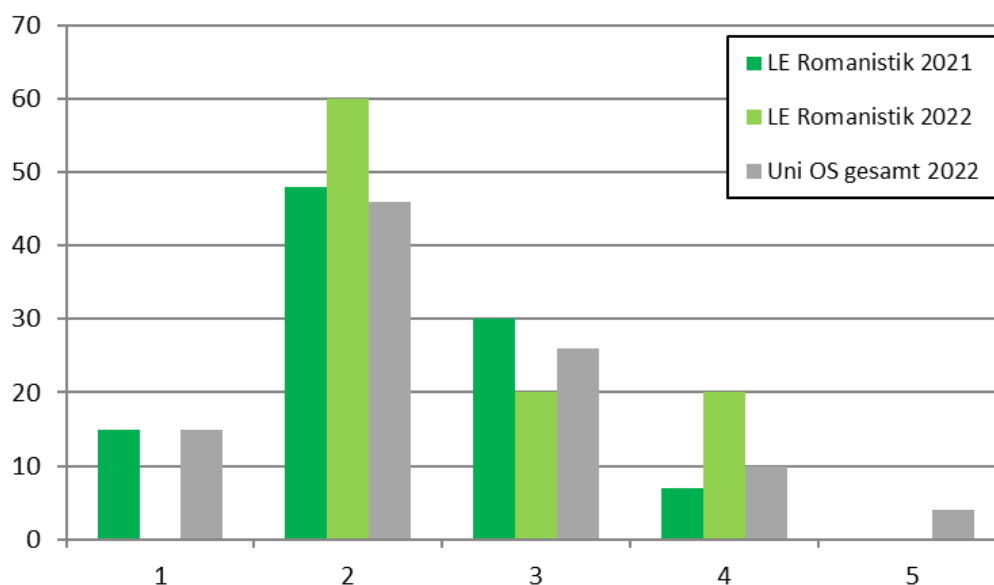


Abbildung 6: Gesamtzufriedenheit mit der beruflichen Situation (Antwortskala von "1 = sehr zufrieden" bis "5 = sehr unzufrieden"; abgebildet ist die prozentuale Häufigkeit der jeweiligen Antwortkategorien)

Die berufliche Situation entspricht nur bei 14 Prozent der **Erwartung** zu Studienbeginn bzw. bei 29 Prozent der Erwartung zum Studienabschluss. Insgesamt zeigten sich 60 Prozent (sehr) **zufrieden** mit ihrer derzeitigen beruflichen Situation, wogegen 20 Prozent mit ihrem beruflichen Umfeld etwas bzw. sehr unzufrieden waren, wie Abbildung 6 verdeutlicht. Weitere Einblicke in die Bewertung

⁴ Da hier Mehrfachantworten möglich waren, summieren sich die Häufigkeiten nicht zu 100 Prozent auf.

der beruflichen Situation der Absolvent*innen liefert eine Abbildung im Anhang B des Berichtes. Hier wird die persönliche Wichtigkeit verschiedener beruflicher Aspekte der tatsächlichen aktuellen beruflichen Situation gegenübergestellt.

4.8 KONTAKT MIT DER UNIVERSITÄT

Zum Abschluss der Bewertung des Studiums an der Universität Osnabrück wurden die Befragten gebeten anzugeben, in welchem Ausmaß sie sich weniger bzw. mehr Kontakt als bisher in Bezug auf verschiedene Kontaktmöglichkeiten zur Universität Osnabrück erwünschten. Abbildung 7 ist zu entnehmen, welche Kontakte von den Absolvent*innen mehr als bisher erwünscht werden. In diesem Zusammenhang wurde von den Absolvent*innen die Information über Weiterbildungsangebote der Universität Osnabrück und die Kontakte zu anderen Absolvent*innen mit 58 Prozent am häufigsten genannt. Newsletter oder ähnliche Informationen aus dem Fachbereich / Fakultät / Institut wurden mit 10 Prozent am seltensten aufgeführt.

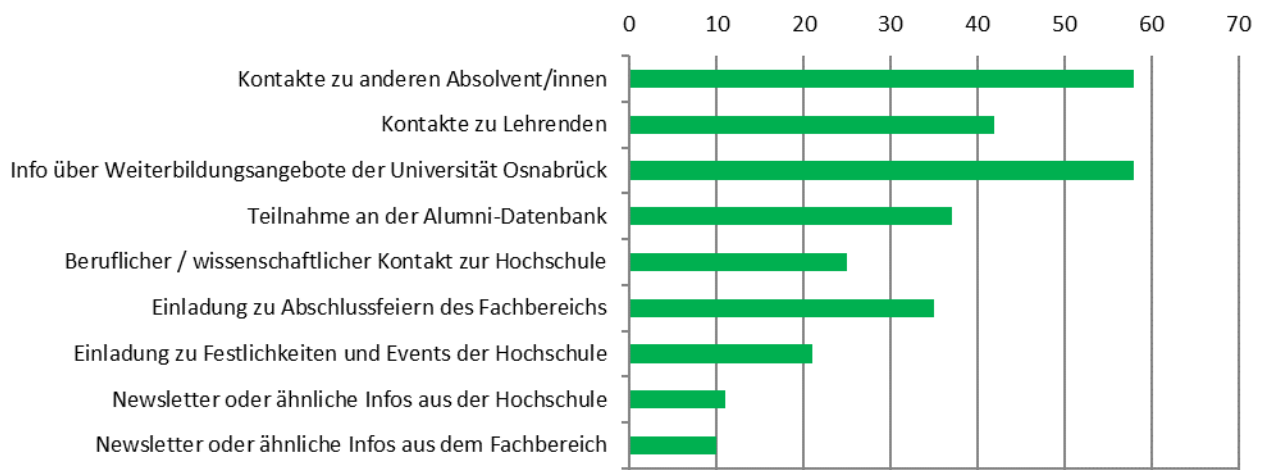


Abbildung 7: Erwünschte Kontakte zur Universität Osnabrück (Antwortskala von "1 = weniger als bisher" bis "5 = mehr als bisher"; abgebildet ist die prozentuale Häufigkeit der Antwortkategorien 4 und 5)

Wenn Sie Fragen oder Anregungen haben, wenden Sie sich bitte in der Servicestelle Lehrevaluation an:

Dr. Judith Rickers
oder

Tel.: 969 – 7733

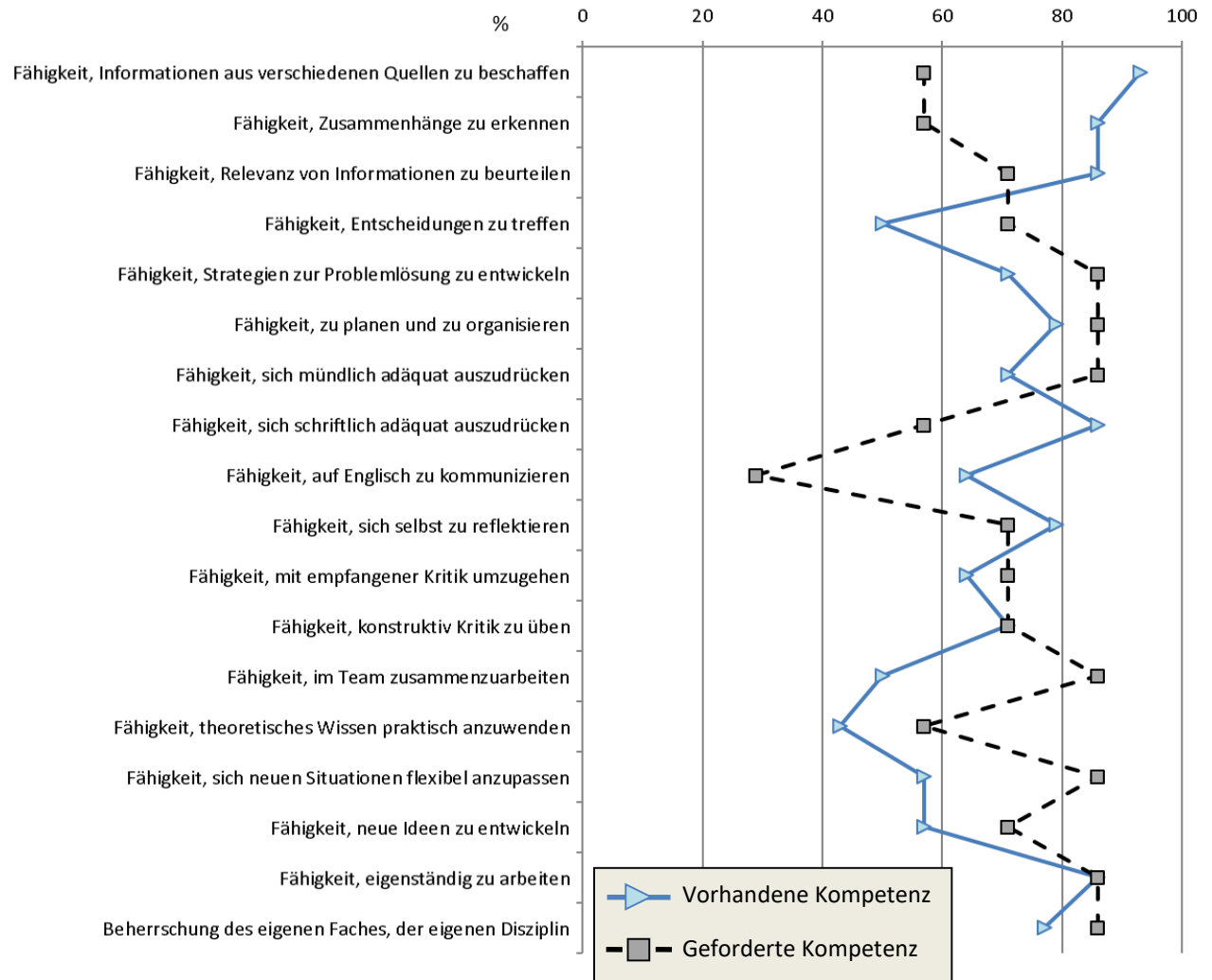
Email: judith.rickers@uos.de

Prof. Dr. Thomas Staufenbiel

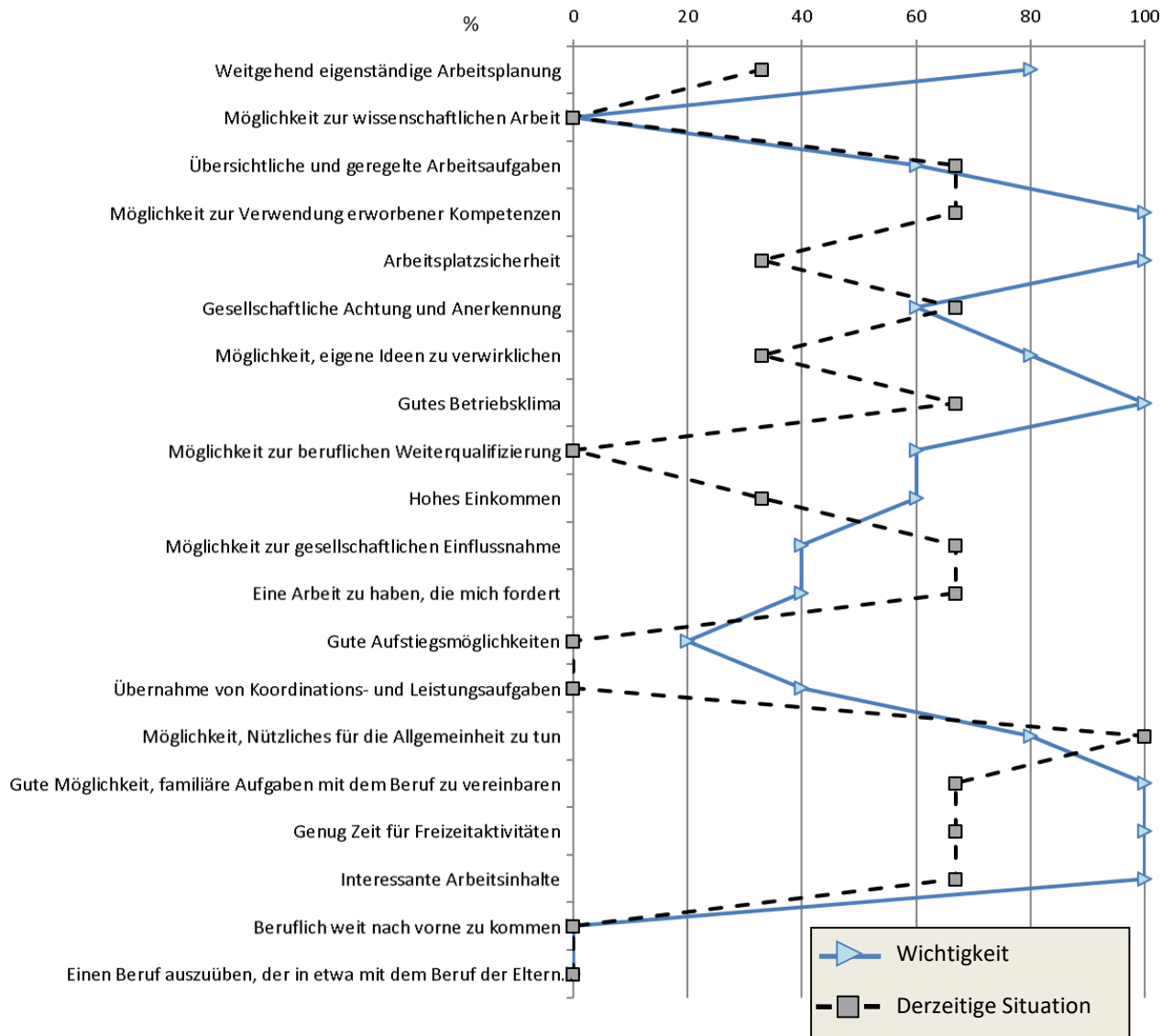
Tel.: 969 – 7730

Email: thomas.staufenbiel@uos.de

Anhang A: Bewertung der nach dem Studium vorhandenen Kompetenzen und deren Erfordernis in der beruflichen Tätigkeit (Antwortskala von "1 = in sehr hohem Maße" bis "5 = gar nicht"; abgebildet ist der prozentuale Anteil der Befragten, der die Antwortkategorien 1 oder 2 angekreuzt hat)



Anhang B: Bewertung der individuellen Wichtigkeit verschiedener beruflicher Aspekte sowie deren Zutreffen auf die berufliche Situation (Antwortskala von "1 = sehr wichtig/in sehr hohem Maße" bis "5 = gar nicht wichtig/gar nicht"; abgebildet ist der prozentuale Anteil der Befragten, der die Antwortkategorien 1 oder 2 angekreuzt hat)



Anhang C: Bewertung der gestellten Anforderungen und deren Erfüllung in dem Lehrerberuf
 (Antwortskala von "1 = in sehr hohem Maße" bis "5 = gar nicht"; abgebildet ist der prozentuale Anteil der Befragten, der die Antwortkategorien 1 oder 2 angekreuzt hat)

